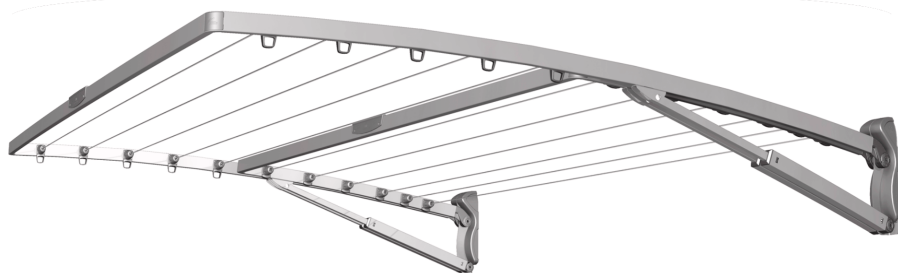


# Hills® Supa® Fold

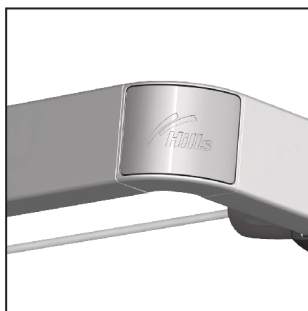
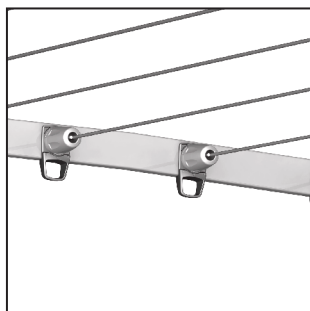
Folding Frame Clothesline

## 取り扱い説明書



### マニュアル対応モデル

Supa® Fold 230 *Advantage*  
Supa® Fold 230  
Supa® Fold 210  
Supa® Fold 190  
Supa® Fold 120  
Supa® Fold 70



## Introduction

ヒルズ・スパフォールドクロスラインをお買い上げいただきありがとうございます。

本製品を安全・快適にお使いいただくために、組立て・設置・ご使用になる前に必ず取り扱い説明書を最後までお読みください。

この製品取り扱い説明書は無くさないように保管してください。

製品の付属品を確認する

1. 製品を箱から取り出します。
2. 黒いプラスチックパッキングには、6mmと5mmの六角レンチが付いています。レンチが差し込んである蓋の部分を切り取り保管してください。
3. パーツリストと照らし合わせて部品を確認してください。

### 警告！

子供やペットが本製品にぶら下がったりしないよう十分注意してください。フレームを持ち上げたり折りたたんだりする時、人や物に当たらないよう注意してください。洗濯物を干す目的以外では使用しないでください。部品が外れたり壊れた時は使用しないでください。折りたたむときは上から手を離すようなことはせず最後まで手を添えてください。

製品を購入された詳細を下欄にご記入ください。購入された際の納品書・レシートは保証を受ける際に必要なので大事に保管してください。

製品番号：FD.....

ご購入日：.....

販売店名：.....

.....

### Supa® Fold 230 Advantage/

### Supa® Fold 230

部品名	数量
マウントブラケット左	1
マウントブラケット右	1
アーム外側アッセンブリー左	1
アーム外側アッセンブリー右	1
アーム内側アッセンブリー左	1
アーム内側アッセンブリー右	1
スプレッダーバー外側	1
スプレッダーバー内側	1
コーナースズ	4
ラインアッセンブリー	11
パッキング・ブロック	2
六角レンチ6mm	1
六角レンチ5mm	1
スパフォールド230部品袋	1
カバーキャップ	22
アームキャップ大	4
アームキャップ小	4
取扱い説明書	1

## Supa® Fold 210

部品名	数量
マウントブラケット左	1
マウントブラケット右	1
アームアッセンブリー左	1
アームアッセンブリー右	1
スプレッダーバー	1
コーナース	2
ラインアッセンブリー	10
パッキング・ブロック	2
六角レンチ6mm	1
六角レンチ5mm	1
スパフォールド210部品袋	1
カバーキャップ	20
アームキャップ大	2
アームキャップ小	2
取扱い説明書	1

## Supa® Fold 120 / Supa® Fold 70

部品名	数量
マウントブラケット左	1
マウントブラケット右	1
アームアッセンブリー左	1
アームアッセンブリー右	1
スプレッダーバー	1
コーナース	2
ラインアッセンブリー	10
パッキング・ブロック	2
六角レンチ6mm	1
六角レンチ5mm	1
スパフォールド部品袋	1
カバーキャップ	20
アームキャップ大	2
アームキャップ小	2
取扱い説明書	1

## Supa® Fold 190

部品名	数量
マウントブラケット左	1
マウントブラケット右	1
アームアッセンブリー左	1
アームアッセンブリー右	1
スプレッダーバー	2
コーナース	2
ラインアッセンブリー	6
パッキング・ブロック	2
六角レンチ6mm	1
六角レンチ5mm	1
スパフォールド部品袋	1
カバーキャップ	12
アームキャップ大	2
アームキャップ小	2
スプレッダー用部品袋	1
スプレッダーハンドル	1
スプレッダージョイナー	1
六角レンチ4mm	1
M6×16mmボルト	2
取扱い説明書	1

# Installation

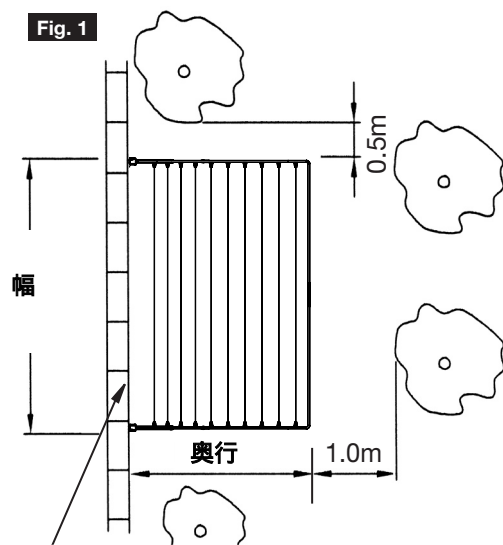
## 設置場所について

1. 本製品は、壁面又はポストに設置が可能です。

壁面に取り付け - 製品が他の障害物に当たらない場所を選んでください。

ポストに取り付け - 別売オプションの専用ポストキットをお求めください。

2. Fig.1 (上から見た図) に示しているように、障害物が製品より左右50センチ、前方1メートルの間隔が取れる場所に設置してください。



パイプなどの障害物を避けて設置します

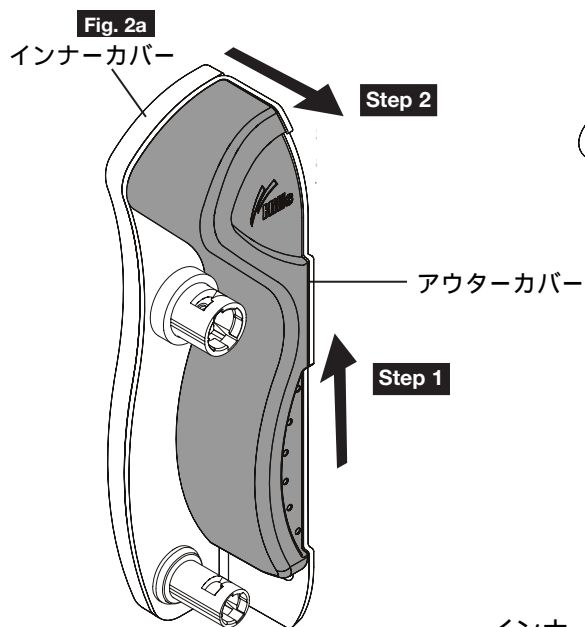
## 製品サイズ表

製品名	幅 (mm)	奥行 (mm)
Supa® Fold 230 Advantage	2270	1500
Supa® Fold 230	2270	1500
Supa® Fold 210	2270	1500
Supa® Fold 190	3420	780
Supa® Fold 120	2270	780
Supa® Fold 70	1270	780

マウントブラケットからアウターカバーを取り外します。  
Fig.2a参照（図は右側のマウントブラケット）

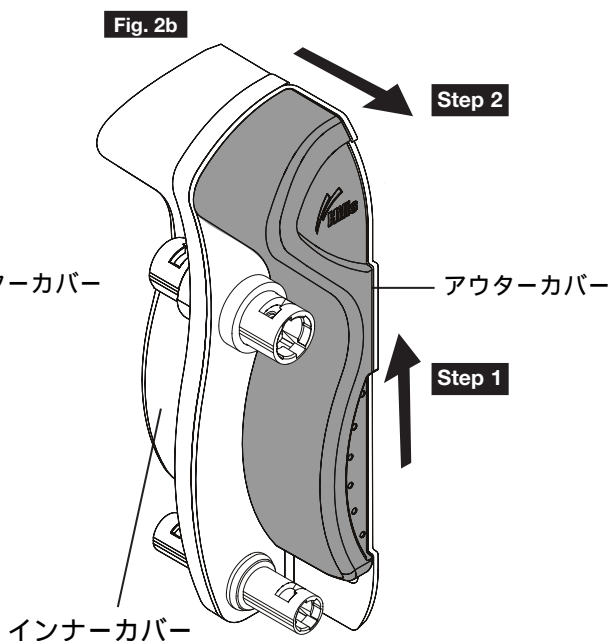
ステップ1 上方向にカバーをスライドさせる。

ステップ2 矢印の方向に引くとカバーが外れます。



図は右側のマウントブラケット

モデル名  
スパフォールド 210、190、120、70



図は右側のマウントブラケット

モデル名  
スパフォールド230

## 壁面への取り付け

### 警告!

壁に取り付ける場合は必ずしっかりとした下地のある場所にブラケットを取り付けてください。

ブラケットを取り付ける穴の位置に印をつけます。 Fig.3参照

本体が障害物に接触しない事を確認してください。

一方のマウントブラケットを取り付けた後、もう一方を水平に取り付けます。

マウントブラケットを壁に当てて穴の中心に印をつけます。

ブラケットは垂直に、またまっすぐな棒などと水平器を使って先に取り付けたブラケットと水平に取り付けます。 Fig.3参照

フレームの上への動きを考慮に入れ、ブラケットの上部から軒までの間隔を最低40cm以上開けてください。

Fig.4参照

ブラケットの上部が使用する人の身長に合わせて取り付けをお勧めします。

## 取り付け穴の幅

モデル	穴の幅 (mm)
Supa® Fold 230 <i>Advantage</i>	2200
Supa® Fold 230	2200
Supa® Fold 210	2200
Supa® Fold 190	3350
Supa® Fold 120	2200
Supa® Fold 70	1200

**Fig. 3** 取り付け穴の幅

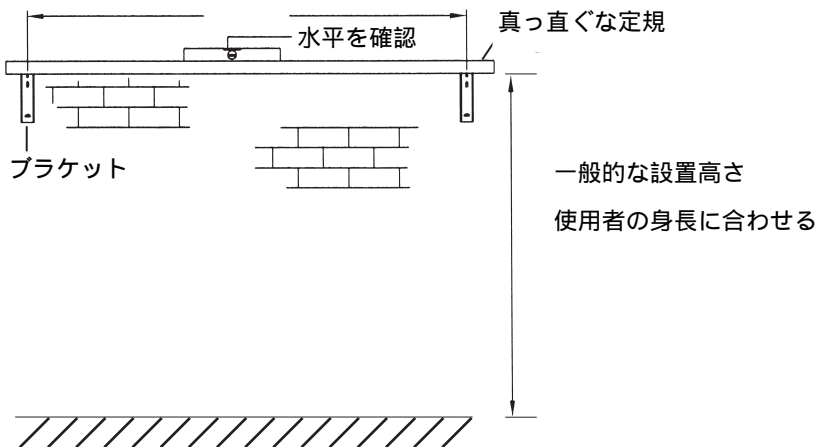
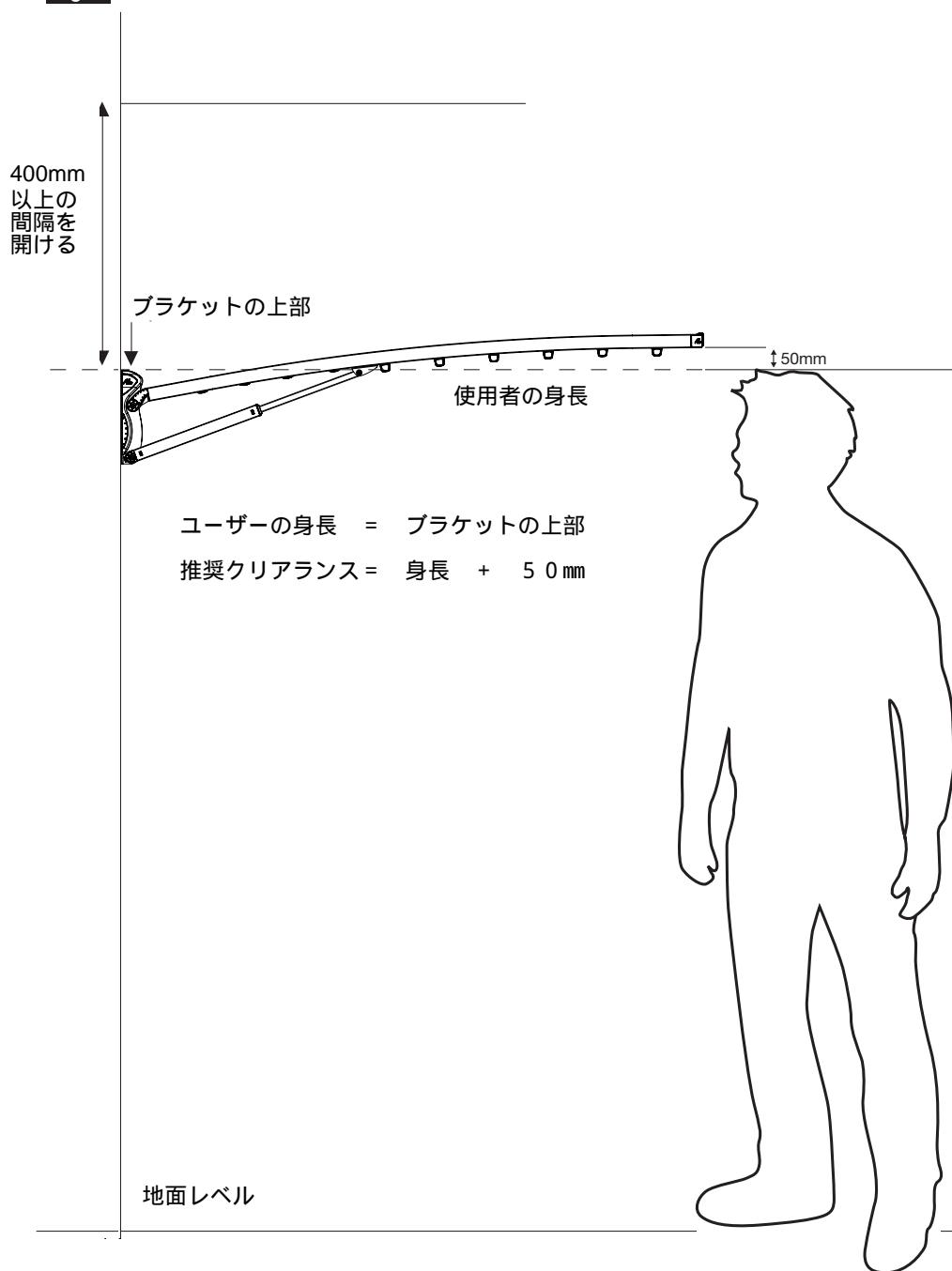


Fig. 4

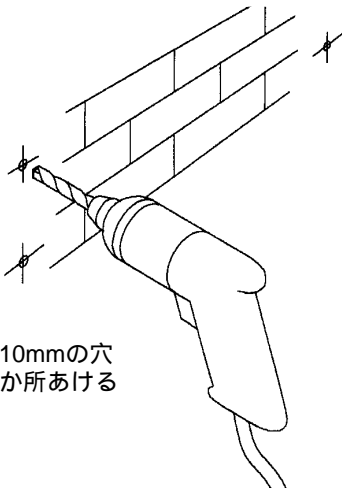


## 1.ドリルで穴をあける

A.レンガやコンクリート面などに取り付けるため専用のアンカーボルトが製品に同梱されています。木部などに取り付けるコーチスクリュー等はありません。取り付ける材質に適したものを使用してください。

B.レンガやコンクリート面への取り付けに付属のアンカーボルトを使用する場合は、ハンマードリルで10mmの穴をあけます。Fig.5

C.穴の中にあるゴミを取り除きます。

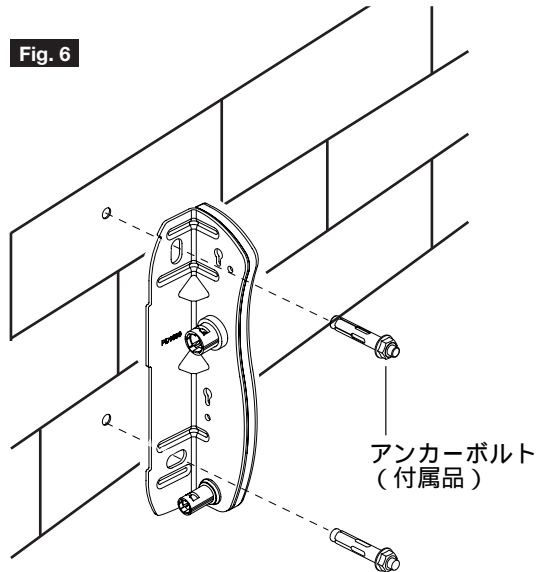


直径10mmの穴を4か所あける

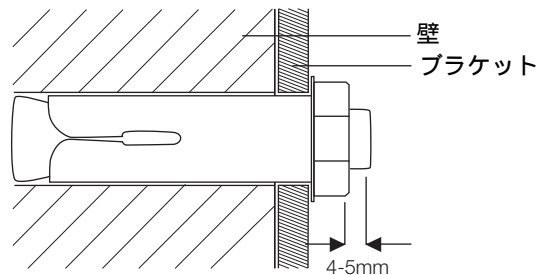
## 2.マウントブラケットの取り付け

ブラケットを当てて穴の位置をあわせアンカーボルトを差し込みます。Fig.6

Fig. 6



3.ナットを締め付けます。この時、ボルトの先端はナットより6mm以上あるとカバーの取り付けが困難になるので注意してください。





## ポストキットへの取り付け

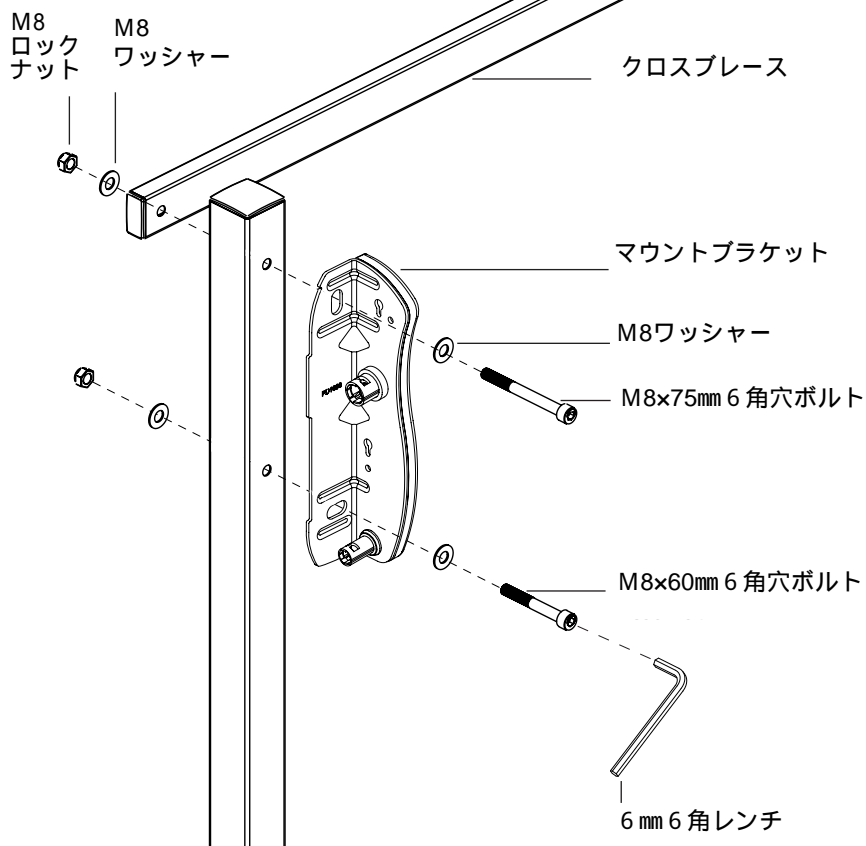
### 1. ポストキットの設置

別売オプションのスパフォールド専用  
ポストキットは、ポストキットに付属  
のマニュアルに従って設置してくださ  
い。

### 2. クロスブレースを取り外す

下の図の様に、マウントブラケット、  
クロスブレースを付属の金具を用いて  
組み立ててください。(Fig.8参照)

**Fig. 8**



## 1. アームをマウントブラケットに取り付けるFig.9

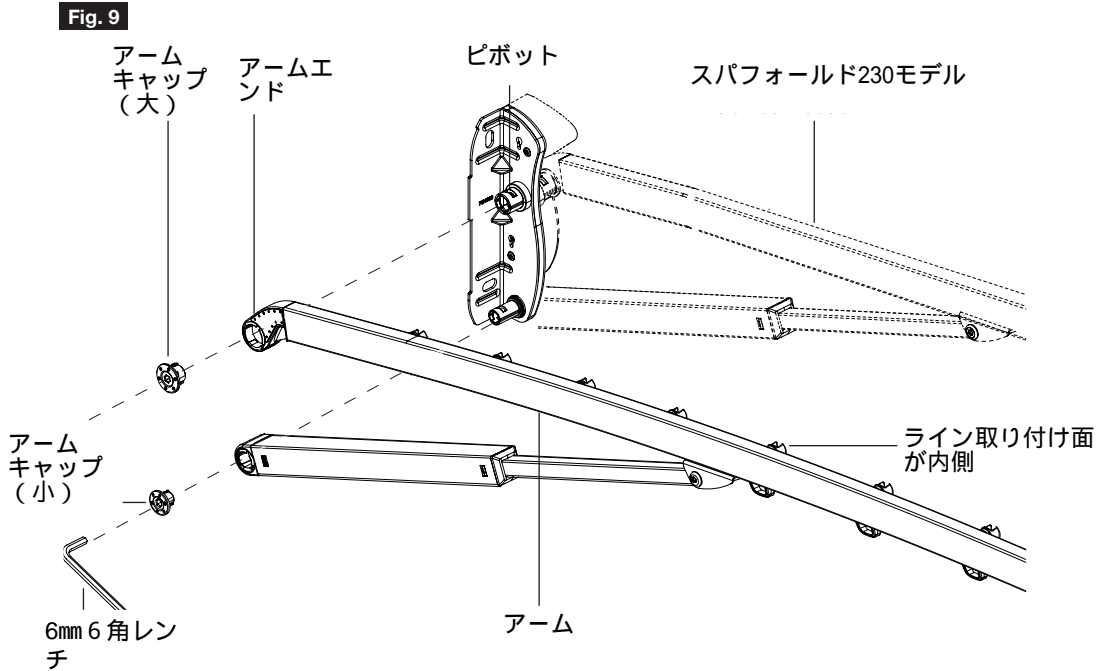
A. アームアッセンブリーをマウントアッセンブリーに差し込みます。  
この時、アームのラインを取り付ける側(アームについている黒いプラスチック部品)が内側になるよう向きに注意してください。

B. アームキャップ大・小を図のように取り付けます。

C. 付属の6mm六角レンチを用いて時計回りに"カチッ"と止まるまで回します。

D. 反対側も同様に取り付けます。

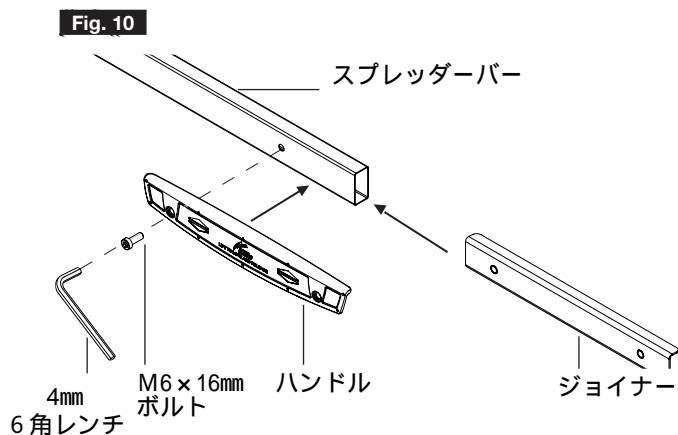
E. スパフォールド230モデルは、インナーアームを同様に組みつけてください。



2. スプレッターバーの組み立て  
(スパフォールド190モデルのみ)

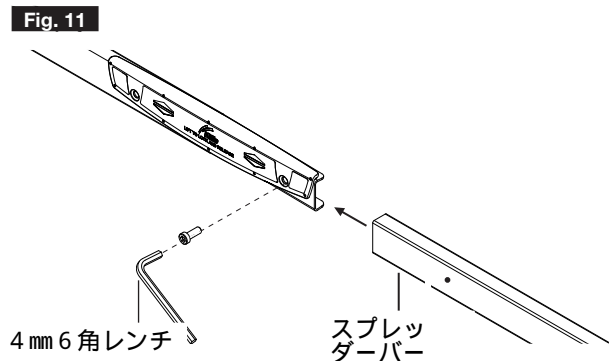
A. スプレッターバーにジョイナーとハンドルを付属のボルトを用いて取り付けます。

B. ジョイナーを一方のスプレッターバーに差し込み穴の位置を合わせてハンドルをM6×16mmボルトを用いて仮留めします。  
(Fig.10参照)



C. 反対側のスプレッターバーを同様に取り付けます。(Fig.11参照)

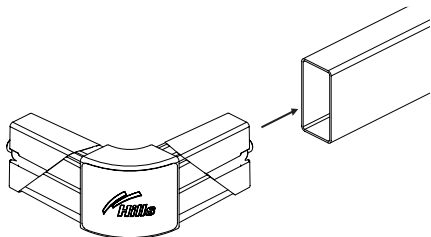
D. 付属の4mm六角レンチでボルトを締めつけます。



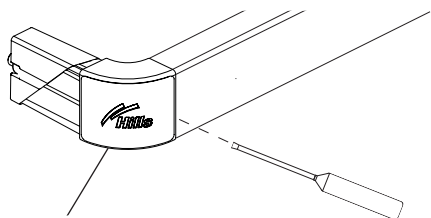
## Assembly

### 3. コーナーズをスプレッターバーに取り付ける

A. コーナーズをスプレッターバーの両側に差し込みます。



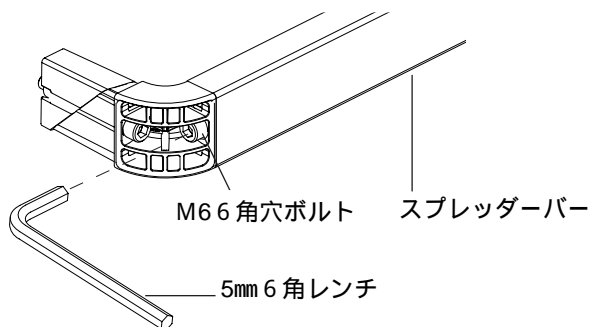
B. コーナーズのコーナーキャップを、マイナスドライバーなどを用いて取り外します。



コーナーキャップ

マイナスドライバーを用いて慎重にカバーを取り外す

C. 6mmソケットヘッドボルトを取り付け付属の5mm六角レンチを用いて締め付けます。



M6 6mmソケットヘッドボルト

スプレッターバー

5mm 六角レンチ

D. スパフォールド230モデルは、内側のスプレッターバーを同様に組み立てます。

E. この時点ではまだコーナーキャップは取り付けないでください。

4. スプレッターバーをアームに取り付ける

A. アームを起こします。(操作方法はP17参照)

B. コーナーズをアームに差し込みます。

C. ヒルズロゴプレートの向きに注意してください。 Fig.12参照

D. 6 mmソケットヘッドボルトを取り付け付属の5 mm六角レンチを用いて締め付けます。( Fig.13参照)

E. コーナーキャップを取り付けます。( Fig.14参照)

Fig. 12

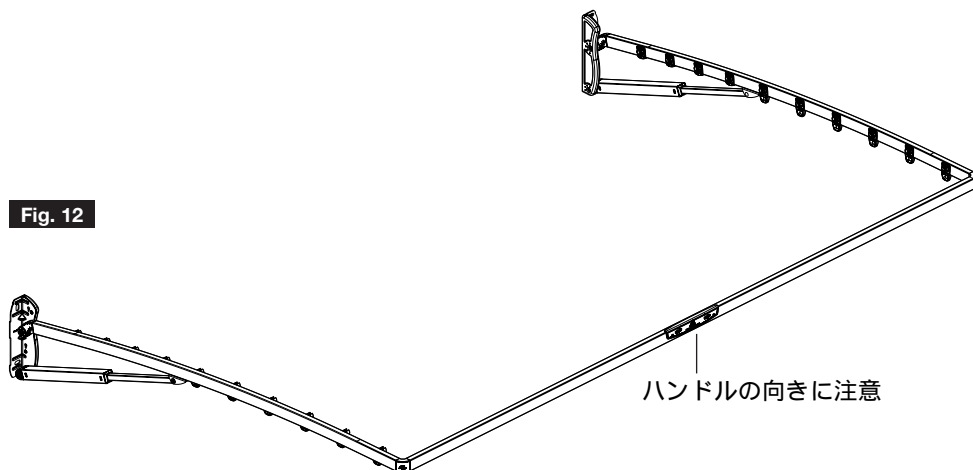


Fig. 13

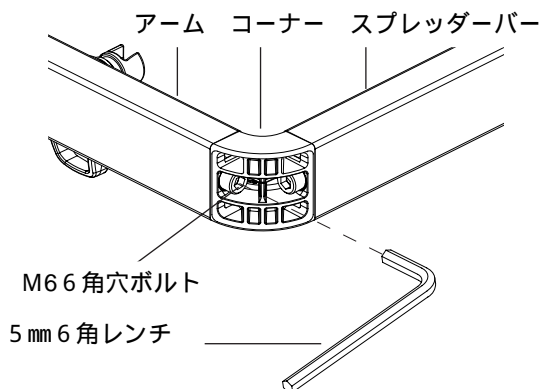
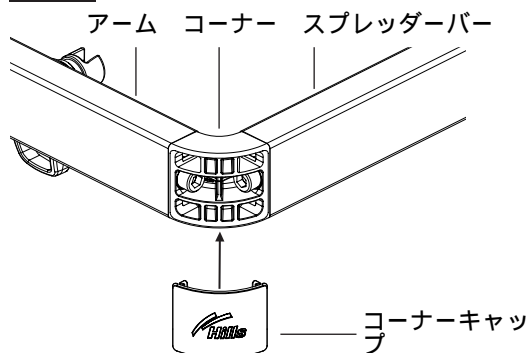


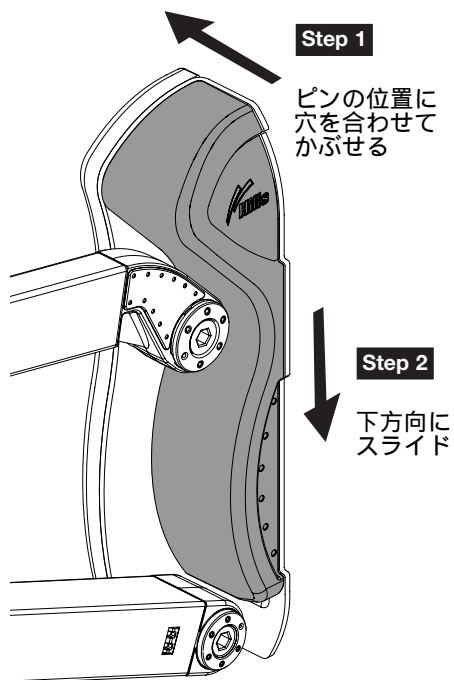
Fig. 14



## 5. アウターカバーの取り付け

A. アウターカバーをマウントブラケットに取り付けます。ピンに穴の位置を合わせて入れ、次に下方方向へスライドします。

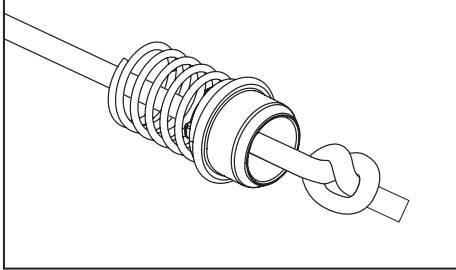
Fig. 15



図は右側のマウントブラケット

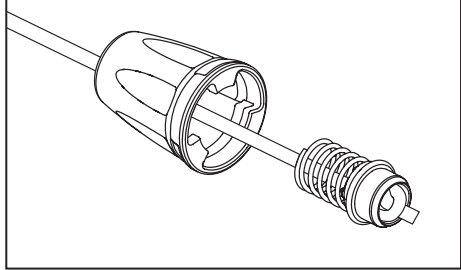
## ラインの取り付け

Step 1



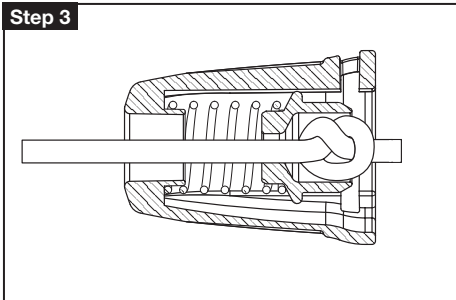
物干しラインはこのようになっています。

Step 2



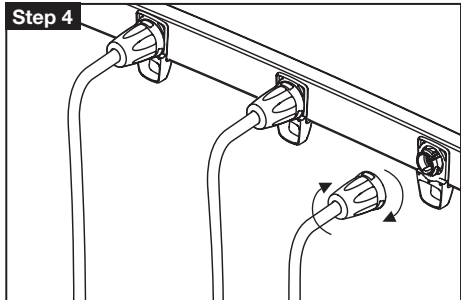
カバーキャップを図のように通します。

Step 3



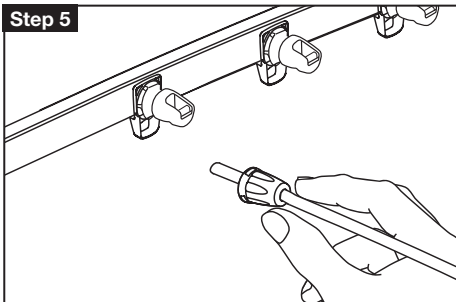
キャップとライン、スプリングは図のようになります。

Step 4



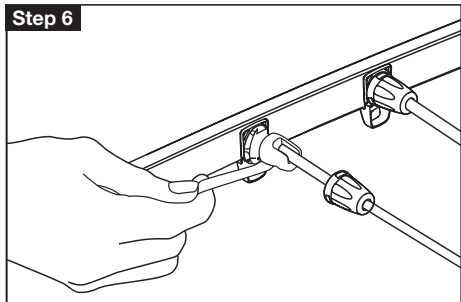
ラインに通したカバーキャップを右側アームに時計方向に"カチッ"と留まるまで回して取り付けます。

Step 5



ラインの反対側にカバーキャップを向きに注意して取り付けます。

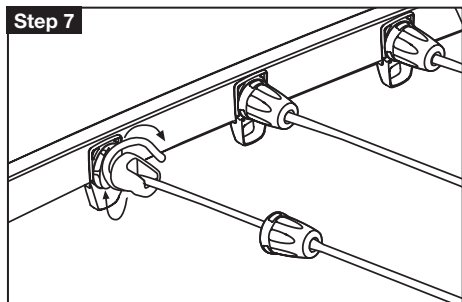
Step 6



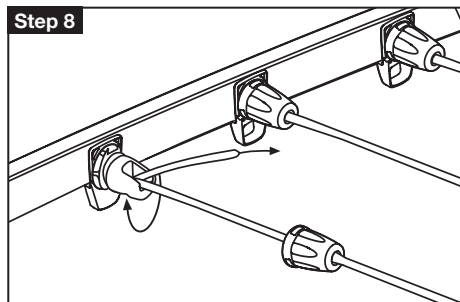
ラインを穴に下向きに通しラインの張りを調整して図の向きに引っ張ります。  
(注意！フレームを歪めるほど強くラインを張らないでください)

## Line Assembly

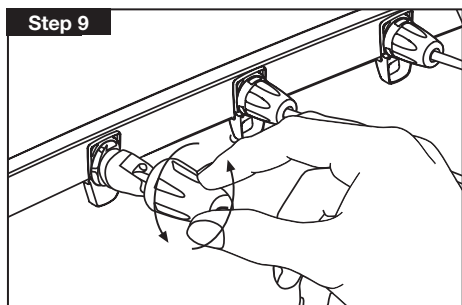
### ラインの取り付け



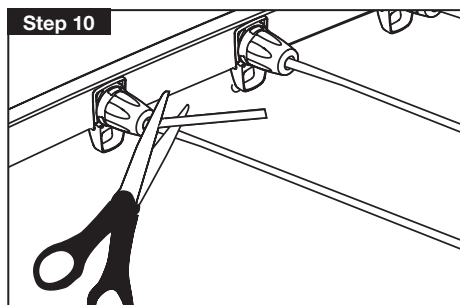
テンショナーの溝にきつく巻きつけます。



テンショナーの下から上向きにラインを通して強く引きます。



余ったラインの端をカバーキャップの穴に通しカバーキャップを先ほどと同様に"カチッ"と留まるまで回して取り付けます。



余ったラインをハサミで切り取ります。余ったラインは、幾度が洗濯物を干して重みによりラインが伸びた後、再びラインの張りを調整してカットすることをお勧めします。

## Line Re-Tensioning

### ラインの張りの調整

必要であればラインの張りを調整してください。

- A. 左アームのカバーキャップを外します。
- B. ラインを外します。
- C. ステップ6~10を繰り返してください。

フレームを歪めるほど強く張りすぎないでください



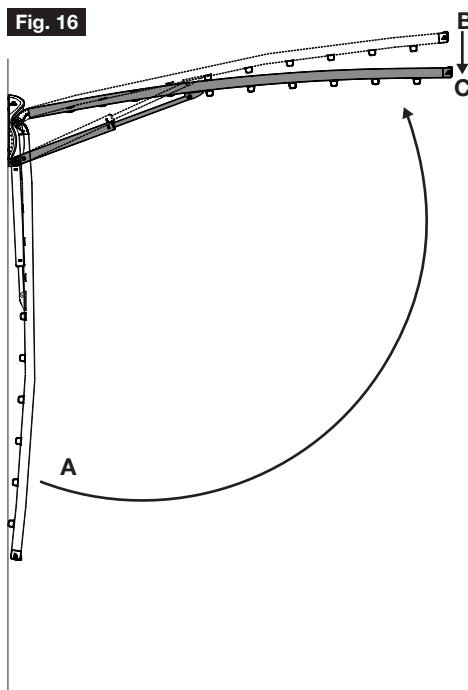
## 本体を持ち上げる - Fig.16参照

A.軽く、スプレッターバーハンドルをつかみます。

B. ゆっくりフレームを平行に持ち上げ、両方の支柱が"カチッ"と音がするまで上に上げてください。

C. フレームを下げます。両方の支柱が完全に係合したならば、フレームは水平にロックされます

D. 片側しかロックされないようであれば B と C を繰り返してください。

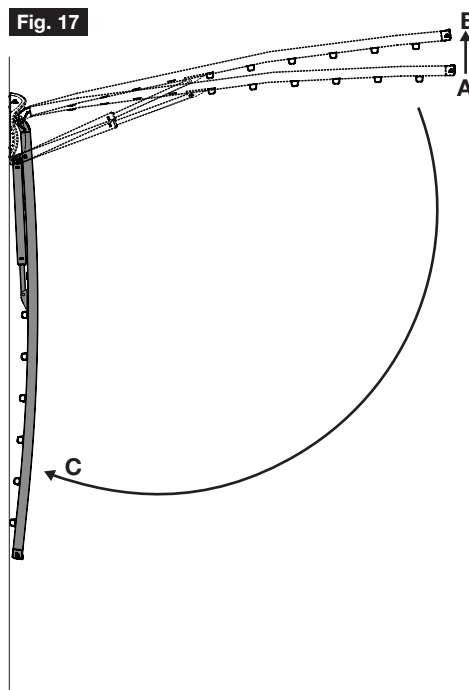


## 本体をたたむ - Fig.17参照

A.軽く、スプレッターバーハンドルをつかみます。

B. フレームを平行に"カチッ"と音がするまで持ち上げます。

C. フレームをゆっくり下げます。



### 干し方のヒント

小さな衣類は内側に、大きな衣類を外側に干すことをお勧めします。

厚みのある物や大きな衣類を干すとき、必要であればラインを1本外すのも1つの方法です。

干す衣類の量が少ない時は、外側に掛けると乾燥時間の短縮につながります。

### 保管メンテナンス

・定期的に製品の状態、ネジの緩み、部品の消耗具合などを点検することをお勧めします。

・部品に損傷がある場合、純正部品と取り替えるか完全に修理した上で使用してください。

・本体は時々湿った布と中性洗剤できれいに拭いてください。

・長期間使用しないと動きが悪くなる事があります。定期的に操作する事をお勧めします。

・年に2回程度、フレームの塗装部に高品質なカーワックスを掛けることをお勧めします。

### 製品の保証について

ご購入日から10年（物干しラインは1年）の間に、製造上の欠陥が原因で製品に不具合が生じ正常に使用できなくなった場合、不良の部品を新品と交換いたします。不良部品の返送料についてはお客様のご負担となりますのでご了承ください。

誤った使い方、ヒルズ純正品以外の部品やアタッチメントを取り付けて使用したことで生じた不具合は、保証の対象外となります。

尚、製品の保証はご購入された際の記録（納品書、レシート又は領収書など）が必要となりますので本取扱説明書と共に大切に保管してください。PVC物干しラインなどの消耗品の購入についてはお問合せください。

Hillsクロスライン日本代理店  
**有限会社エムワールド**  
広島県山県郡北広島町移原680-1  
Tel0826-38-0834 Fax 0826-38-0841  
office@m-world.info



